

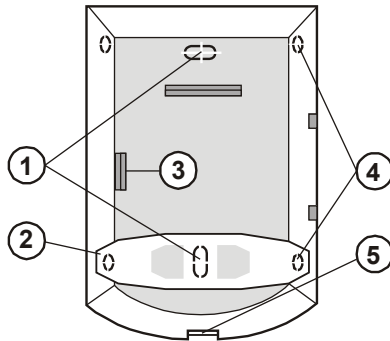
JA-83P drahtloser PIR Bewegungsdetektor von Personen

Das Produkt ist ein Bestandteil des Oasis-Systems der Firma Jablotron. Es dient der räumlichen Ortung der Bewegung von Personen im Innenraum der Gebäude. Seine Ortungscharakteristik kann man durch den Einsatz einer alternativen Linse ändern. Die Beständigkeit gegen Fehlalarm kann man zweistufig wählen. Der Detektor kommuniziert durch das drahtlose Oasis-Protokoll und wird aus einer Batterie versorgt.

Installation

Der Detektor wird von einem eingewiesenen Techniker mit dem gültigen Herstellerzertifikat montiert. Es kann an eine Wand oder in die Zimmerecke montiert werden. Im dessen Bildfeld sollten sich keine Gegenstände befinden, welche schnell Temperatur ändern (elektrischer Ofen, Gasverbraucher usw.), keine beweglichen Gegenstände mit der dem menschlichen Körper ähnlichen Temperatur (z. B. wogende Gardinen über einem Radiator) und keine Haustiere. Es ist nicht empfehlenswert, den Detektor gegenüber Fenstern oder Reflektoren zu montieren, und auch da nicht, wo die Luft strömt (Klimaanlage, Luftkanäle, undichtiges Tor usw.). Vor dem Detektor dürfen sich keine Hindernisse befinden, welche sein Bildfeld stören, und es sollte nicht in der Nähe von Metallgegenständen installiert werden (es schirmt die Funkkommunikation ab).

- Öffnen Sie den Detektordeckel** (durch Drücken der Klinke 5) – berühren Sie den inneren PIR-Sensor nicht und beschädigen Sie nicht die Antenne 8
- Ziehen Sie die Elektronikplatine aus** – sie wird durch die Klinke 3 gehalten
- Schlagen Sie Öffnungen für Schrauben** in dem hinteren Kunststoff durch – Montage an eine flache Wand (1) oder 45°-Winkel-Montage (4)
- In einem Segment muss es immer eine Schraube zur Detektion des Ausreißens** aus der Montage geben (2)
- Schrauben Sie den hinteren Kunststoff** in der Höhe ca. 2,5 m über dem Boden zu (senkrecht, Deckelklinge nach unten)
- Setzen Sie die Elektronik zurück auf** (mit der Antenne zu der Deckelklinge 5)
- Lassen Sie die Batterie abgeschaltet (6) und öffnen Sie den Deckel.** Weiter verfahren Sie nach dem Installationshandbuch der Zentrale (des Empfängers). Das Hauptverfahren:
 - Die Zentrale in den Service umschalten und **mit der Taste 1 das Lernen einschalten**
 - Schalten Sie eine Batterie** in den Detektor ein – so lernt es
 - Das Lernen **mit der Taste # beenden**
- Setzen Sie den Deckel des Detektors auf** bis zu dessen Einschnappen. Die Klinke können Sie durch Einschrauben der mitgelieferten Schraube sichern.



Nach der Batterieeinschaltung benötigt der Detektor ca. 3 Minuten zur Stabilisierung. Während dieser Zeit leuchtet andauernd seine Signalleuchte.

Hinweise:

- Wenn Sie den Detektor in den Empfänger erlernen, nachdem seine Batterie bereits eingeschaltet war, schalten Sie diese zuerst ab, dann mehrmals drücken und den Deckelkontakt lösen (11) – die Restenergie wird entladen, erst dann nehmen Sie das Lernen vor.
- Der Detektor kann auch durch die Eingabe der Seriennummer erlernt werden – also der letzten 8 Zahlen des Strichkodes (7)
- Zur Erfüllung der Norm EN 50131-2-2 ist es notwendig, die Deckelklinge (5) mit der mitgelieferten Schraube zu sichern, die Batterie muss gegen Ausfallen mit dem mitgelieferten Bügel gesichert sein.

Einstellschalter (10)

Schalter 1: bestimmt die Stufe der Beständigkeit gegen Fehlalarme. Die Position NORM- OFF kombiniert eine gute Beständigkeit mit einer schnellen Reaktion. Die Position HIGH-ON erhöht die Beständigkeit des Detektors zum Nachteil der Geschwindigkeit (wird bei problematischen Installationen eingesetzt, erfüllt die EN 50131-2-2 nicht).

Achtung: Die häufigste Ursache für eine unerwünschte Aktivierung ist die unpassende Aufstellung des Detektors.

Schalter 2: DEL / INS bestimmt, ob der Detektor auf dem Zugangsweg ins Haus liegt und eine Abgangs- und Eingangsverspätung gewährleistet = Position OFF. In der Stellung ON ruft der Detektor eine sofortige Reaktion der gesicherten Zentrale hervor. Der Schalter ist nur in der Kombination mit der Zentrale Oasis und der eingestellten Reaktion NATUR bedeutend. Wenn in der Zentrale des Detektors eine andere Reaktion eingestellt ist, oder Sie verwenden einen Detektor mit dem Empfänger UC-8x oder AC-8x, hat die Verknüpfung keine Bedeutung.

Auf die Öffnung des Deckels reagiert der Detektor immer mit einem Störungssignal.

Testen des Detektors

Innerhalb von 15 Minuten nach dem Deckelschließen zeigt der Detektor die Aktivierung mit einer Signalleuchte an. Die Zentrale ermöglicht es, in dem Service-Modus das Signal des Detektors inklusive Messung dessen Qualität zu kontrollieren.

JA-83P drahtloser PIR-Detektor

Vorwahl der Sensor-Schlafzeit 5 Minuten / 1 Minute

Zum Schonen der Batterie versetzt sich der Detektor 15 Minuten nach dem Schließen des Deckels in den Sparmodus. Registriert es eine Bewegung, informiert es die Zentrale und in weiteren 5 Minuten reagiert es nicht auf die Bewegung (Sensorschlaf). Nach Ablauf dieser Zeit aktiviert sich der Sensor wieder und bewacht ununterbrochen bis zur nächsten Bewegung im Raum usw.

Die Schlafdauer des Sensors kann man auf 1 Minute durch Halten des betätigten Deckelschalters kürzen, soweit Batterie angeschlossen ist (wenn Sie die Batterie ohne Betätigung des Deckelschalters anschließen, wird die Schlafzeit auf 5 Minuten eingestellt).

Batterieaustausch im Detektor

Das Produkt kontrolliert den Zustand der Batterie und sollte sich der Entladungsstand nähern, informiert es den Benutzer (eventuell auch den Service). Der Detektor funktioniert weiterhin und zudem zeigt es die Bewegung mit einem kurzen Blinken der Signalleuchte an. Wir empfehlen, die Batterie innerhalb von 2 Wochen auszutauschen. Den Batterieaustausch führt der Techniker in dem Service-Modus durch. Nach dem Batterieaustausch benötigt der Detektor ca. drei Minuten zur Stabilisierung – seine Signalleuchte leuchtet andauernd. Nachdem es erlischt, überprüfen Sie die Funktion des Detektors.

Wenn eine schwache Batterie in den Detektor eingelegt wurde, wird seine Signalleuchte ca. 1 Minute blinken. Dann fängt der Detektor an zu funktionieren, es wird jedoch eine schwache Batterie melden.

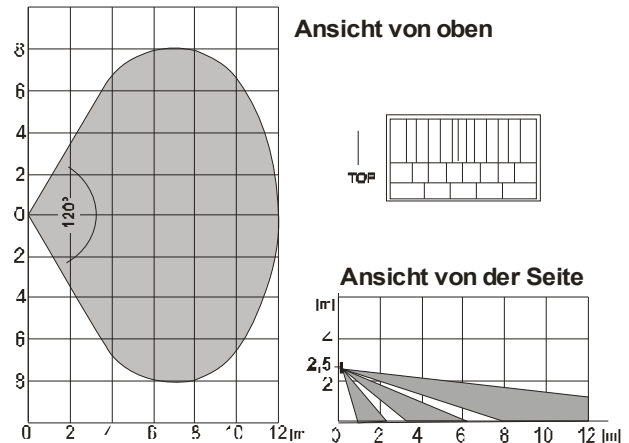
Die verbrauchten Batterien nicht in den Müll werfen, sondern der Entsorgungsstelle übergeben.

Herausnehmen des Detektors aus dem System

Das System meldet einen eventuellen Verlust des Detektors. Wenn Sie ihn absichtlich demonstrieren, müssen Sie ihn auch in der Zentrale löschen.

Detektionscharakteristik

Werkseitig ist der Detektor mit einer Linse mit Bildfeld von 120°/12m bestückt. Der Raum wird mit 3 Fächern (Blenden) gedeckt – siehe folgende Abbildung.



Die Charakteristik kann durch den Einsatz einer alternativen Linse geändert werden:

JS-7904	Ist für lange Fluren geeignet, der mittlere Fächer verfügt über die Reichweite von 20m
JS-7906	Belegt nur den oberen Fächer 120°/12m und deckt den Boden nicht ab (kann die Bewegung kleiner Tiere auf dem Boden eliminieren)
JS-7901	Bildet einen vertikalen Fächer (Blende) – deckt nicht die Fläche ab, sondern bildet eine Detektionswand (man kann die Barriere feststellen, wenn man sie passiert)

Hinweis: nach dem Austausch der Linse überprüfen Sie, ob der Detektor den Raum richtig abdeckt (eine falsch installierte Linse kann den Mangel der Detektion verursachen).

Technische Parameter

Versorgung	Batterie Typ CR 123A 3,0V
Typische Lebensdauer der Batterie	ca. 3 Jahren (Sensorschlaf 5 Min.)
Kommunikationszone	868 MHz, Protokoll Oasis
Kommunikationsbereich	ca 300m (direkte Sichtbarkeit)
Empfohlene Installationshöhe	2,5 m über dem Bodenniveau
Detektionswinkel / Aufnahmelänge	120° / 12 m (mit der Standardlinse)
Abmessungen	85 x 60 x 55 mm
Klassifizierung gemäß EN 50131-1, EN 50131-2-2, EN 50131-5-3	Stufe 2
Umgebung gemäß EN 50131-1	II, innen allgemein
Arbeitstemperaturbereich	-10 bis +40 °C
Es erfüllt jedoch ETSI EN 300220, EN 50130-4, EN 55022, EN 60950-1	
Betriebsbedingungen	ČTÚ VO-R/10/10/03.2009-9



Der Detektor ist im Einklang mit den entsprechenden Bestimmungen ausgelegt und hergestellt: Regierungsanordnung Nr. 426/2000 Sb. (der Gesetzessammlung), wenn zweckgemäß eingesetzt. Das Original der Konformitätserklärung steht unter www.jablotron.com Sektion Beratung zur Verfügung.

Hinweis: Obwohl das Produkt keine schädlichen Stoffe beinhaltet, werfen Sie es nicht in den Hausmüll, sondern übergeben Sie es der dafür vorgesehenen Stelle für elektronischen Abfall. Ausführliche Information unter www.jablotron.com.